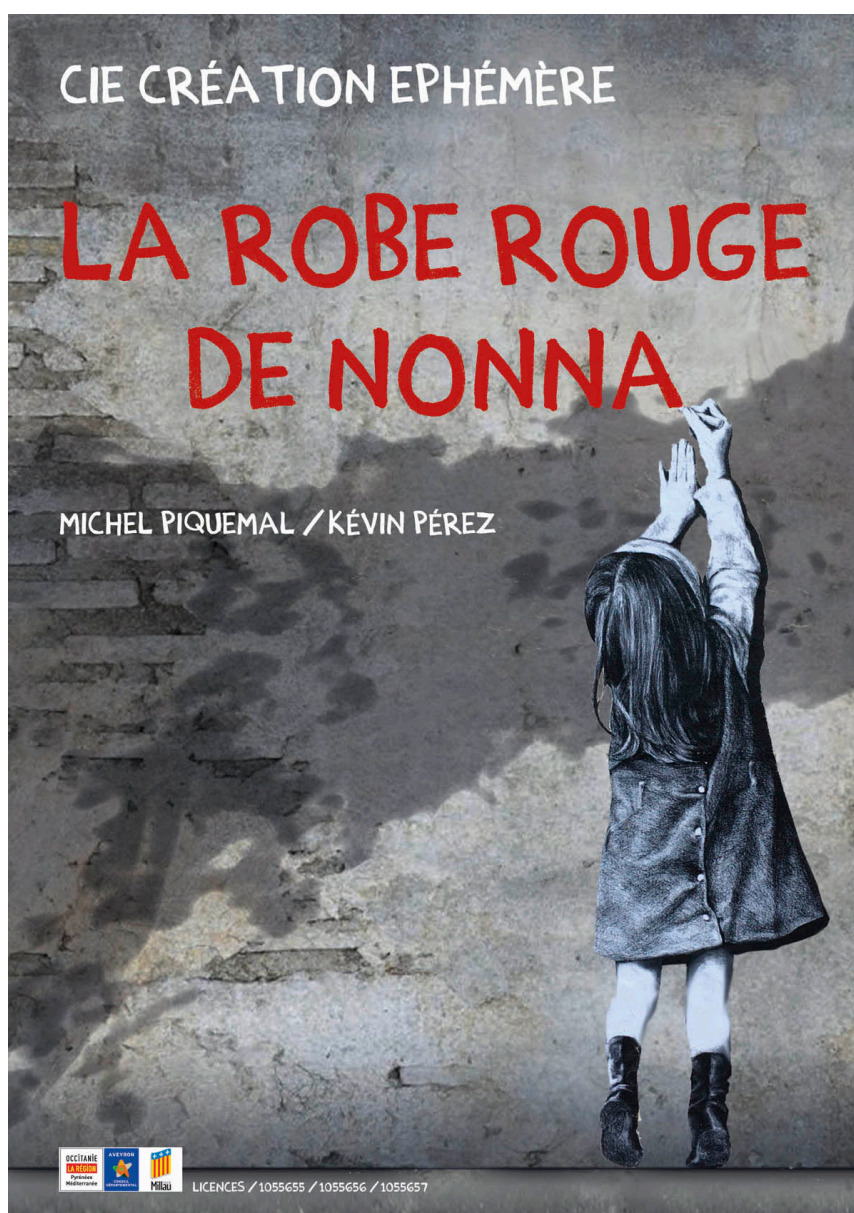


«La robe rouge de Nonna»

Octobre 2019 V 1.0
Cie Création Éphémère



La présente fiche technique fait partie intégrante du contrat.

L'installation technique (sonorisation, éclairage, scène...) est sous la responsabilité de l'organisateur. Tout devra être en état de fonctionnement à l'heure prévue pour le début du montage plateau de «**La robe rouge de Nonna**»

Tout problème soulevé par la présente doit être communiqué le plus rapidement possible afin que nous puissions ensemble y apporter une solution.

Pour toute adaptation sur votre lieu, veuillez contacter :

- **Régisseur Général : Kevin Perez**

- ☎ : +336.37.40.45.19 - mail : kevin-perez@orange.fr

1-Généralités

- Durée du spectacle : environ 35 Minutes
- Montage à J, sauf indication contraire
- Temps de montage : 1 services de 4 h de montage/réglage et 1 h d'échauffement, de prise d'espace, ...
- Temps de démontage : 1 demi-service.
- Surface dégagée minimum : 50 M²
- Transport du décor : 1 véhicule, camionnette 12m3 et une remorque.

- Équipe de tournée :

Arrivée de la Cie sur les lieux :

- à J, 1 régisseurs, décors, costumes, 3 acteurs, en tout 4 personnes

Départ de la Cie : J+1 Le lendemain de la représentation ou à l'issue de la dernière représentation.

- repas : Pas d'intolérance particulière.

2-Descriptif espace scénique, plateau

Salle :

Noir salle **obligatoire**.

Disposition Public :

Le spectacle est conçu pour être joué avec une disposition du public frontale.

Une restriction de la jauge plus ou moins importante suivant la salle sera parfois nécessaire sur les cotés cour et jardin.

Pour déterminer cette dernière, nous l'établirons d'un commun accord sur plan au préalable.

Plateau :

Ouverture : minimum 8 m

Profondeur : minimum 6 m

Sol : plateau noir, ou tapis de danse noir

Hauteur sous grill : 5 m (mini 3m)

Fond de scène : noir

Pente : 0 %.

Pendrillonage : 8 m d'ouverture est demandé à l'italienne, 1 rue.

- Adaptation des découvertes en fonction de la salle.
- Le noir sur le plateau et dans la salle est nécessaire. L'obscurcissement du lieu de représentation devra être effectué avant l'arrivée de la compagnie.

- Le décor est constitué d'un mur de 6m x 3m (max 3,5m), de tapis au sol et de différents accessoires tels qu'une chaise, des coffres et des valises. Tous les éléments de décor sont fournis par la compagnie.
- Une boîte noire est installée à l'arrière de la scène, derrière le mur. Les éléments composants cette boîte noire sont fournis par la compagnie.

Il est à prévoir :

- Un minimum de deux prises directe 16 A au plateau, si possible sur des phases différentes pour la lumière.
- Un minimum d'une prise directe 16 A au plateau, si possible sur une phase différente de la lumière, pour le son.
- Un éclairage de salle, adapté à cette dernière, gradué et télécommandé par DMX. Si il n'est pas possible de fournir cet éclairage de salle, prévenir au plus tôt le régisseur du spectacle.

Régies:

Les régies devront être installées côte à côte en salle et centrées.

Puissance Electrique :

La puissance électrique à fournir est à adapter en fonction du matériel son & éclairages. A savoir un minimum de trois prises 16 A sur des phase différentes. Si le matériel est loué, ne pas omettre ce point avec votre fournisseur habituel.

3-services et personnels demandés

Temps de montage :

J : 1 services 4h (noir salle déjà effectué à notre arrivée), **2 personnes minimum** (1 décor, 1 lumière/son). Et 1 h avec **1 personne connaissant les installations techniques du lieu.**

1^{er} service : Installation Plateau, lumière et son, réglage son, réglage lumière et vérification conduite.

2^{ème} service : raccords plateau.

Les horaires de montage devront nous être communiqués à l'avance, ainsi que les coordonnées des sociétés qui assurent les prestations de service.

Temps de représentation : le personnel habituellement prévu pour les représentations

Temps de démontage : demi service - **2 personnes minimum.**

Nous nous tenons à votre entière disposition pour tous renseignements complémentaires

4- Loges :

2 loges pour 3 personnes fermant à clef (et chauffées) avec :

- un portant à costumes
- miroir éclairé
- une douche (mini) & des W-C
- un catering avec eau minérale, boissons chaudes (café + thé), fruits secs et frais, gâteaux ou chocolat, du fromage sera le bienvenu avant la représentation.
- une petite bouteille d'eau par artiste et une en régie technique pendant le spectacle.

5- Divers

- Une adaptation aux conditions particulières d'une salle est possible après consultation et approbation du régisseur.

- Utilisation d'un chalumeau portatif à gaz.

FICHE TECHNIQUE SON 2019 V 1.0
«La robe rouge de Nonna»
Octobre 2019
Cie Création Éphémère

Diffusion façade :

1 système large bande de très bonne qualité avec une couverture adapté à la salle (type Adamson, LAcoustic, DnB, Meyersound, ...) avec SUBS processés.

Diffusion plateau :

Deux retours sur pieds (sides).

Console :

Console numérique : 01V 96, DM1000, DM2000, M7CL, ...

Périphérique :

Néant.

Micro :

Néant.

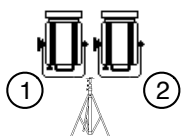
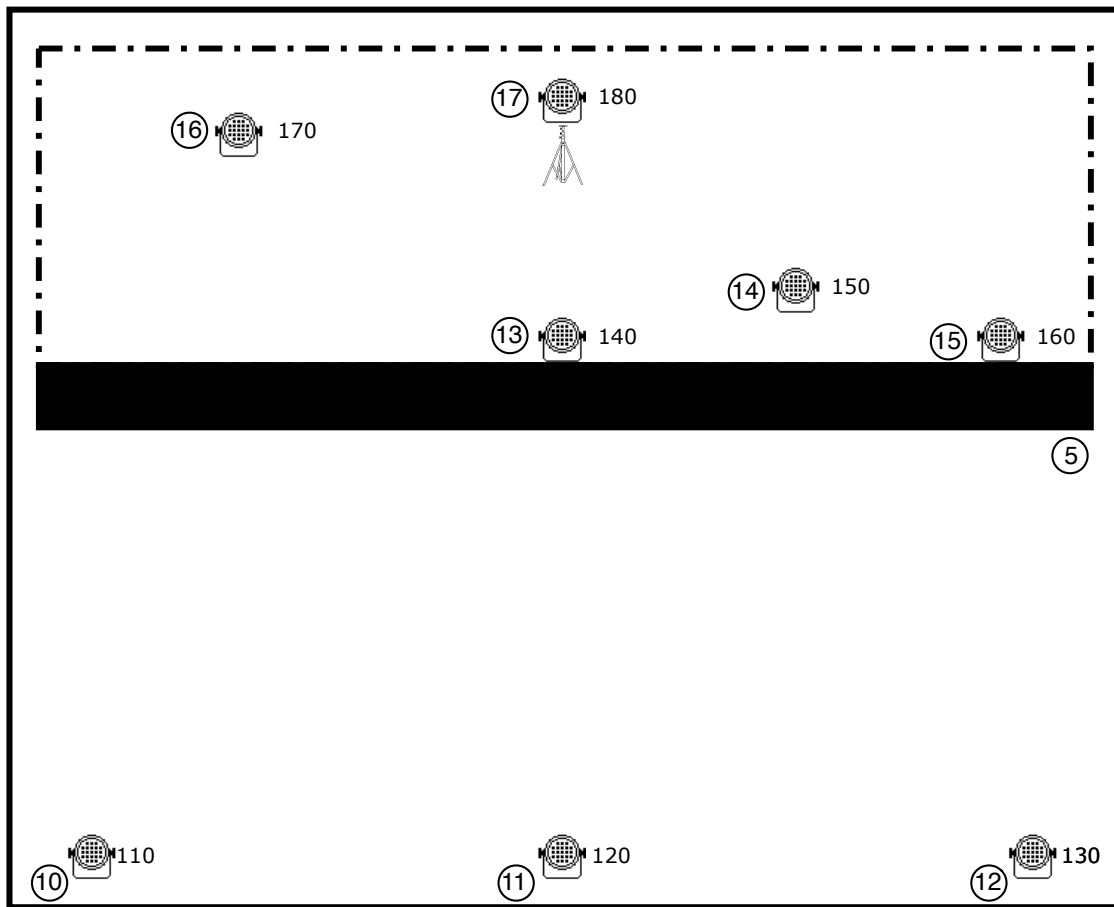
Le technicien du lieu effectuera la balance des différentes sources utilisées, mais n'assumera pas la régie pendant le spectacle.

La régie son doit se trouver dans la salle, au milieu, à côté de la régie lumière.

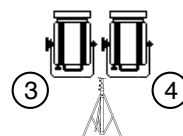
FICHE TECHNIQUE LUMIÈRE 2019 V 1.0

«La robe rouge de Nonna»


Octobre 2019
Cie Création Ephémère




La robe rouge de Nonna
Cie création Ephémère
Régie : Kevin Perez
06 37 40 45 19 - kevin-perez@orange.fr



4  PC 1kw

8  PARs LED Stairville 18x12w RGBW (fournis par la cie)

3  Pieds avec barre de couplage hmin : 3,5m

La régie devra être installée en salle et centrée à côté de la régie son.

La lumière de salle doit être graduée et portera le numéro de circuit 24.

Dans les lieux qui le permettent, les projecteurs n°1 à 4 seront installés en passerelle de salle.

Une connexion DMX 512 (**5 points**) en régie **et** au plateau est demandée. Car utilisation d'un ordinateur comme jeu d'orgue et raccordement des Pars Led.

Boite noire - pendrillonnage à l'italienne 1 rue - Dim plateau optimale : ouv 8 m, prof 6 m, haut 5 m.