

« Cendrillon »

Mars 2017 V 2.0
Cie Création Éphémère



La présente fiche technique fait partie intégrante du contrat.

L'installation technique (sonorisation, éclairage, scène...) est sous la responsabilité de l'organisateur. Tout devra être en état de fonctionnement à l'heure prévue pour le début du montage plateau de «**Cendrillon**»

Tout problème soulevé par la présente doit être communiqué le plus rapidement possible afin que nous puissions ensemble y apporter une solution.

Pour toute adaptation sur votre lieu, veuillez contacter :

- **Régisseur Général et Lumière : Michael Vigier** ☎ +336.08.67.68.75

mail : vigier.mick@orange.fr

- **Régisseur Son : Fabien Salabert** ☎ : +336.82.19.72.91

mail : fabien.salabert@wanadoo.fr

1-Généralités

- Durée du spectacle : environ 2 h 15
- Equipe : 9 comédiens, 1 musicien, 2 régisseurs, 1 metteur en scène.
- Montage à J-1, sauf indication contraire
- Temps de montage : 2 services de 4 h de montage/réglage et 1 service de 3 h d'échauffement, de prise d'espace, ...
- Temps de démontage : 1 demi-service, deux à trois personnes.
- Surface dégagée minimum : 144 M²
- Transport du décor : 1 véhicule, camionnette 12m3 + remorque
- Équipe de tournée :
Arrivée de la Cie sur les lieux :
 - à J-1, régisseurs, décors, costumes, ...
 - jour J, metteur en scène, acteurs, musicien.

Départ de la Cie : J+1 Le lendemain de la représentation

- repas : Une personne allergique à la tomate crue, une autre personne a une intolérance aux oignons, crus ou cuits et une dernière a une intolérance à la moutarde.

2-Descriptif espace scénique, plateau

Salle :

Noir salle **obligatoire**.

Disposition Public :

Le spectacle est conçu pour être joué avec une disposition du public frontale.

Une restriction de la jauge plus ou moins importante suivant la salle sera parfois nécessaire sur les cotés cour et jardin.

Pour déterminer cette dernière, nous l'établirons d'un commun accord sur plan au préalable.

Plateau :

Ouverture	: optimum 12 m (Mini 8 m)
Profondeur	: optimum 12 m (Mini 8 m)
Sol	: plateau noir, ou tapis de danse noir
Hauteur sous grill	: 7 m (mini 5m)
Fond de scène	: noir
Pente	: 0 %.
Pendrillonage	: 10 m d'ouverture est demandé à l'italienne

- Pré implantation demandée : voir directement avec le régisseur lumière.
- Un système de filerie supportant un lustre et une lampe, fournis par la cie, est installé au grill au centre du plateau. Le bridage de ces accroches sera peut-être nécessaire.
- Un système de filerie supportant deux accroches pour un élément de décor et une machine à neige, fournis par la cie, est installé au grill au 2/3 lointain.
- Utilisation d'un tulles, fourni par la cie, en fond de scène, 4x6 m (HxL), sur perche (ou sous perché) à environ 1,5m/2m du fond de scène.
- Deux pendrillons gris de 4X1,4m (HxL), fournis par la cie, sont installés en fond de scène.
- installation d'un ventilateur au grill au lointain.
- Utilisation d'une machine à brouillard.

Il est à prévoir :

- Une ligne directe, branchée sur le compteur du son, pour le/les récepteur HF.
- Une ligne directe, branchée sur le compteur du son, pour le musicien.
- Un micro type sm58, non branchée qui sert d'accessoire à un moment
- Une ligne directe, branchée sur le compteur lumière pour la machine à brouillard.
- Une ligne directe, branchée sur le compteur lumière pour les projecteurs asservies.
- 1 ligne graduée sur une perche au lointain pour un ventilateur.
- 1 ligne graduée au sol, assez longue pour aller du milieu du plateau au lointain, pour une servante.
- 1 porte-gobo de taille B.
- 1 iris adaptée aux découpes fournies.
- 1 poursuite de puissance adaptée à la taille de la salle et positionnée en fond de salle.
- 1 machine à brouillard pilotable par DMX, positionnée au lointain.
- Le matériel nécessaire pour réaliser une ouverture de 1,5m au lointain (Demi-fond, perches, drisses, etc).
- Le matériel nécessaire pour sous-percher, si besoin, le tulle au fond de scènes (perches, drisses, etc).
- Le matériel nécessaire pour lester le tulle au fond de scènes, 6m de tube de diamètre 50mm.
- Le matériel nécessaire pour sous-percher, si besoin, les deux pendrillons gris (perches, drisses, etc).
- 60kg de lesté pour la filerie.
- 5 colliers fixes 90° pour tubes de 50mm
- 2 colliers réglables 360° pour tubes de 50mm
- 3 tubes de 1,5m/2m en diamètre 50mm
- 1 portant à costume dans le couloir des loges.

Régies:

Les régies devront être installées côte à côte en salle et centrées.

Puissance Electrique :

La puissance électrique à fournir est à adapter en fonction du matériel son & éclairages. Si le matériel est loué, ne pas omettre ce point avec votre fournisseur habituel.

3-services et personnels demandés

Temps de montage :

J-1 : 2 services 2x4h (Lumière & pendrillons déjà implantée à notre arrivée), **5 personnes minimum** (1 son, 2 lumière, 2 plateau). Horaire souhaité : 9h-13h / 14h-18h.

J : 1 service 3 ou 4 h, 2 personnes (1 son et 1 lumière/poursuiteur). Horaire souhaité : 9h-13h.

1^{er} service : Installation Plateau et son, correction implantation lumière.

2^{ème} service : Réglage son, réglage lumière et vérification conduite.

3^{ème} service : raccords plateau.

Les horaires de montage devront nous être communiqués à l'avance, ainsi que les coordonnées des sociétés qui assurent les prestations de service.

Temps de représentation : **1 Poursuiteur** et le personnel habituellement prévu pour les représentations

Temps de démontage : demi service - **2 personnes minimum.**

Nous nous tenons à votre entière disposition pour tous renseignements complémentaires

4- Loges :

2/3 loges pour 10 personnes fermant à clef (et chauffées) avec :

- un portant à costumes
- miroir éclairé
- une douche (mini) & des W-C
- un catering avec eau minérale, boissons chaudes (café + thé), fruits secs et frais, gâteaux ou chocolat, du fromage sera le bienvenu avant la représentation.
- une petite bouteille d'eau par artiste + 2 en régie technique pendant le spectacle.

5- Divers

- Durant la représentation, un feu est déclenché dans une bassine et amené sur le plateau. Utilisation durant toute la représentation d'une machine à brouillard. Si un système de détection de fumée est présent dans la salle, il sera nécessaire de le désactiver durant la représentation.

FICHE TECHNIQUE SON 2017 V 2.0

«Cendrillon»

Mars 2017

Cie Création Ephémère

Patch scène	INSTRUMENTS	TYPE DE MICROS	Pied	Divers
1	HF Narratrice	Hf serre tête fourni par la cie		
2	Mic au sol devant de scène	PZM fournie par la cie		
3	Mic ambiance Dans les cintres, lustre	Atm fourni par la cie		
4	HF Vx Kéké /Boîte magique	HF main Type SM58	Gd pied gde perche	
5	HF Sandra	HF main Type sm58	Gd pied gde perche	
6	In micro horloge	Atm fourni par la cie		
7	Hf cravatte “mère”	Fournie par la cie		
8				
9	Guitar	Di Box type BSS	pédalier	
10	Cajon	Béta 91		
11	Violoncelle	Akg c411 fourni par la cie	En insert	Pedale de disto
12	Voix	SM58	Grand pied, gde perche	
13	Ordi LR			
14	Ordi Lointain			
15	Ordi Surround			
16	Mic horloge			
Nb	Un micro type sm58 non branché, qui sert d'accessoire à un moment pendant le spectacle			

- **console numérique Yamaha 01V96 V2, en version 2,**
fournie par la Cie, sortie L/R XLR mâle, sortie Aux Jack 6.35 stéréo
Nb, de façon idéale, la console doit se trouver en salle, au milieu

- Drive & effets :
 - 1 EQ 2 X 31 pour le système principal (Type Bss, Klark Dn360...) Pas de Beringher ou Yamaha, merci
 - 1 EQ 2 X 31 pour le Système B
 - 1x lecteur de CD

Piles de type Alcaline (pas de pile saline) par représentation :

- **2X pile AA LR6 1,5 Volts, pour micros HF cravate et serre tête**
-

Diffusion façade :

- **Un système L/R** (left- right), en stéréo, Caisson de grave et satellites sera préférable du type Christian Heil Mtd 115+2xSub Mtb 118, Nexo PS15+2xSub 1200, ... adaptée à la salle et aux nombre de spectateurs.
- **Un système B, STEREO** est placé en fond de scène, il fonctionne en STEREO. Enceintes du type L Acoustic 115Xt, 112XT, DnB Cmax15, NEXO PS15, PS10, ...Il faut que ce système restitue correctement les fréquences graves et est posé sur pied à hauteur d'homme. Marque identique au système principal de préférence. Il est de chaque côté de l'entrée de l'entrée des artistes en fond de scène
- **Un système son surround, en 2x MONO ou stéréo selon les lieux**, composé de 2 ou 4 enceintes identiques entre elles, d'une puissance mini de 4x350 Watts, du type PS 8, PS 10,Mtd 108, Mtd 112, SRM 350 ... Chaque enceinte au sol, sur pied ou accrochée, elles se trouvent dans le public en fond de salle, une à cour, l'autre à jardin. A confirmer avec le régisseur son
Nb : les enceintes surround peuvent être dépareillées du système principal

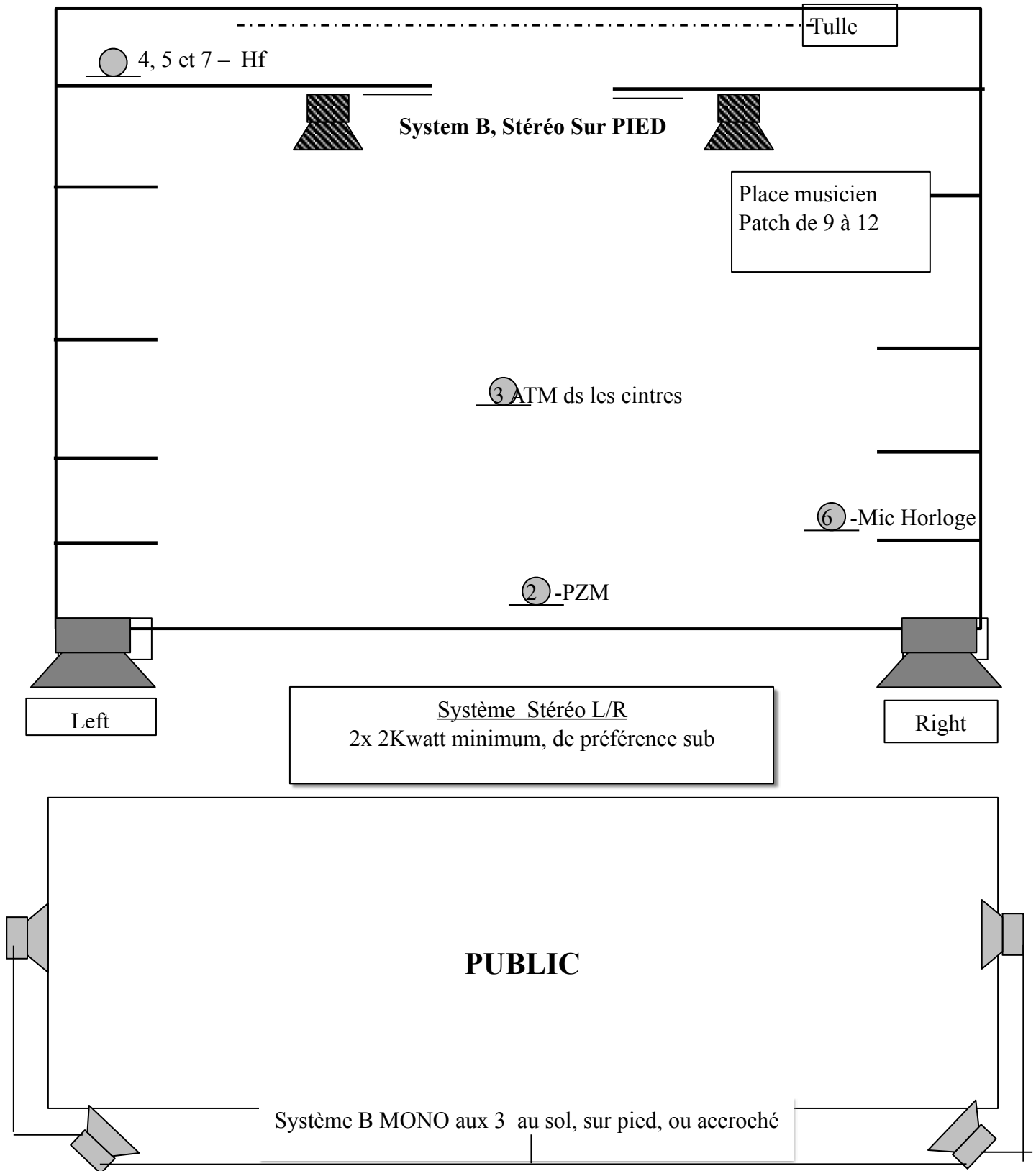
Le régisseur son de la Cie peut louer le système Surround ainsi qu'une partie de la microphonie

La régie son doit se trouver dans la salle, au milieu, à côté de la régie lumière.

IMPLANTATION DE SCENE 2017

«Cendrillon»

Mars 2017



Jardin (Left)

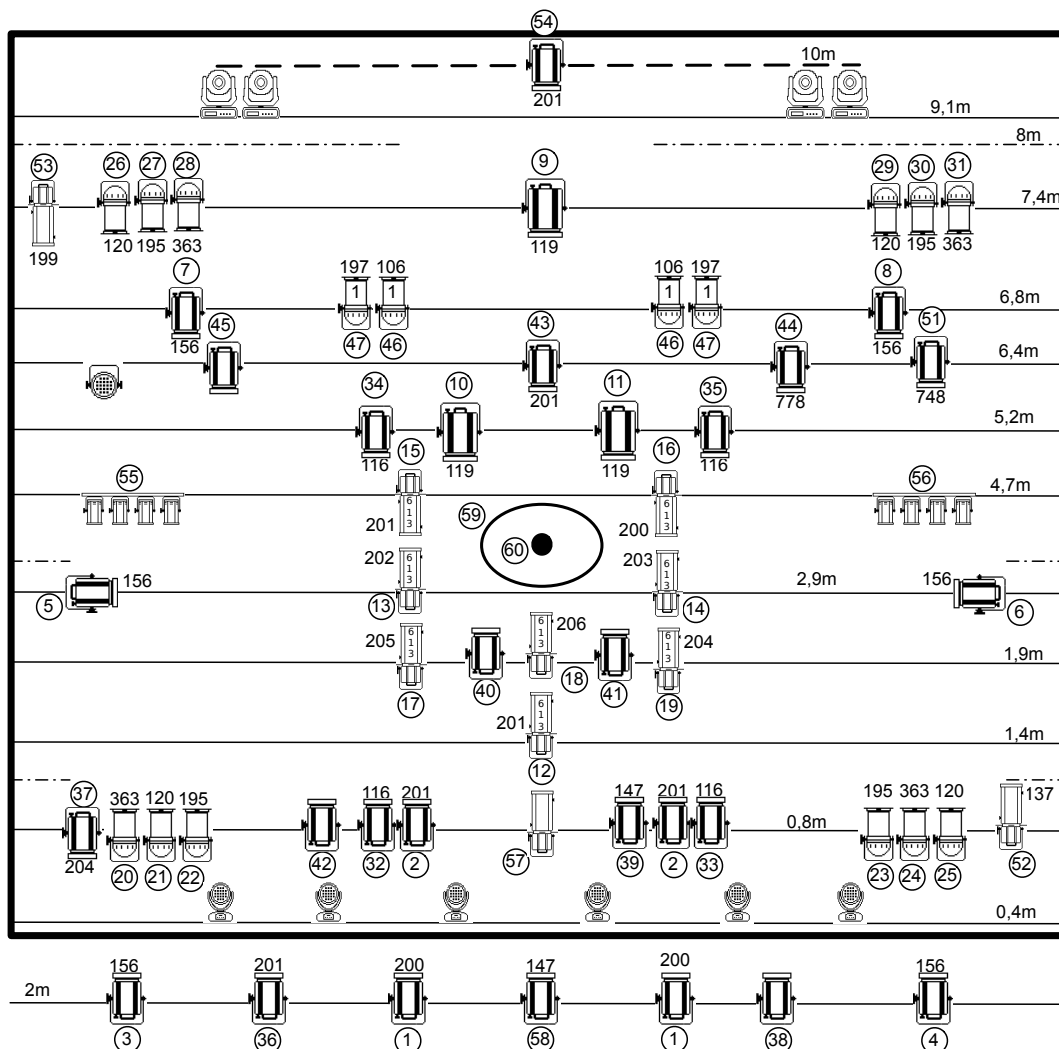
Cour (Right)

FICHE TECHNIQUE LUMIÈRE 2017 V 2.0

«Cendrillon»

Mars 2017

Cie Création Ephémère



Cendrillon

Cie Création Ephémère

Mars 2017

Régisseur lumière : Michael Vigier - 06 08 67 68 75

vigier.mick@orange.fr

Ce rapporter au tableau des dimensions inclu dans la fiche technique pour le placement des projecteurs en ouverture

LEGENDE

- | | | |
|---|---------------------------------|--|
| 27 PC 1 kW (lentilles claires) | 12 PAR 64 1 kW CP 62 | 4 Lyre spot type Phantom 225 LED spot |
| 3 PC 2 kW (lentilles claires) | 4 PAR 64 1 kW CP 61 | 6 PAR LED type rush MH 6 wash |
| 3 Découpes 1 kW type 614 SX | 2 Barre ACL | 1 PAR LED trichromie |
| 8 Découpes 1 kW type 613 SX | | ----- Pendrillons / Frise |
| 1 ● Lampes suspendue (fournie cie) | 1 ○ Lustre (fournie cie) | --- Tulle (fournie cie) |

FICHE TECHNIQUE LUMIÈRE 2017 V 2.0

«Cendrillon»

Mars 2017

Cie Création Ephémère

Numéro	Type	Nombre	Perche / Profondeur	Position d'après milieu	Filtres
1	PC 1kw	2	P-1 / 2m (salle)	1,5m - 1,5m	Lee 200
2	PC 1kw	2	P2 / 0,8m	1,5m - 1,5m	Lee 200
3	PC 1kw	1	P-1 / 2m (salle)	4,5m	Lee 156
4	PC 1kw	1	P-1 / 2m (salle)	4,5m	Lee 156
5	PC 1kw	1	P5 / 2,9m	4,5m	Lee 156
6	PC 1kw	1	P5 / 2,9m	4,5m	Lee 156
7	PC 1kw	1	P9 / 6,8m	3,5m	Lee 156
8	PC 1kw	1	P9 / 6,8m	3,5m	Lee 156
9	PC 2kw	1	P10 / 7,4m	0m	Lee 119
10	PC 2kw	1	P7 / 5,2m	1m	Lee 119
11	PC 2kw	1	P7 / 5,2m	1m	Lee 119
12	Découpe 1kw type 613 sx	1	P3 / 1,4m	0m	Lee 201
13	Découpe 1kw type 613 sx	1	P5 / 2,9m	1,1m	Lee 202
14	Découpe 1kw type 613 sx	1	P5 / 2,9m	1,1m	Lee 203
15	Découpe 1kw type 613 sx	1	P6 / 4,7m	1,1m	Lee 201
16	Découpe 1kw type 613 sx	1	P6 / 4,7m	1,1m	Lee 200
17	Découpe 1kw type 613 sx	1	P4 / 1,9m	1,3m	Lee 205
18	Découpe 1kw type 613 sx	1	P4 / 1,9m	0m	Lee 206
19	Découpe 1kw type 613 sx	1	P4 / 1,9m	1,3m	Lee 204
20	PAR 64 1 kw CP 62	1	P2 / 0,8m	4,6m	Lee 363
21	PAR 64 1 kw CP 62	1	P2 / 0,8m	4,3m	Lee 120
22	PAR 64 1 kw CP 62	1	P2 / 0,8m	4m	Lee 195
23	PAR 64 1 kw CP 62	1	P2 / 0,8m	4m	Lee 195
24	PAR 64 1 kw CP 62	1	P2 / 0,8m	4,3m	Lee 363
25	PAR 64 1 kw CP 62	1	P2 / 0,8m	4,6m	Lee 120
26	PAR 64 1 kw CP 62	1	P10 / 7,4m	4,6m	Lee 120
27	PAR 64 1 kw CP 62	1	P10 / 7,4m	4,3m	Lee 195
28	PAR 64 1 kw CP 62	1	P10 / 7,4m	4m	Lee 363
29	PAR 64 1 kw CP 62	1	P10 / 7,4m	4m	Lee 120
30	PAR 64 1 kw CP 62	1	P10 / 7,4m	4,3m	Lee 195

Numéro	Type	Nombre	Perche / Profondeur	Position d'après milieu	Filtres
31	PAR 64 1 kw CP 62	1	P10 / 7,4m	4,6m	Lee 363
32	PC 1kw	1	P2 / 0,8m	2m	Lee 116
33	PC 1kw	1	P2 / 0,8m	2m	Lee 116
34	PC 1kw	1	P7 / 5,2m	2m	Lee 116
35	PC 1kw	1	P7 / 5,2m	2m	Lee 117
36	PC 1kw	1	P-1 / 2m (salle)	4,1m	Lee 201
37	PC 1kw	1	P2 / 0,8m	6,5m	Lee 204
38	PC 1kw	1	P-1 / 2m (salle)	2,3m	W
39	PC 1kw	1	P2 / 0,8m	0,8m	Lee 147
40	PC 1kw	1	P4 / 1,9m	0,7m	W
41	PC 1kw	1	P4 / 1,9m	0,7m	W
42	PC 1kw	1	P2 / 0,8m	3,4m	W
43	PC 1kw	1	P8 / 6,4m	0m	Lee 201
44	PC 1kw	1	P8 / 6,4m	2,4m	Lee 778
45	PC 1kw	1	P8 / 6,4m	4m	W
46	PAR 64 1kw - CP 61	2	P9 / 6,8m	1,2m - 1,2m	Lee 106
47	PAR 64 1kw - CP 61	2	P9 / 6,8m	1,6m - 1,6m	Lee 197
48					
49					
50					
51	PC 1kw	1	P8 / 6,4m	4m	Lee 748
52	Découpe 1kw type 614 sx	1	P2 / 0,8m	6m	Lee 137 + gobo taille B
53	Découpe 1kw type 614 sx	1	P10 / 7,4m	6m	Lee 199
54	PC 1kw	1	Sous perche du tulle	0m	Lee 201
55	Barre ACL	1	P6 / 4,7m	3m	W
56	Barre ACL	1	P6 / 4,7m	3m	W
57	Découpe 1kw type 614 sx	1	P2 / 0,8m	0m	W + Iris
58	PC 1kw	1	P-1 / 2m (salle)	0m	Lee 147
59	Lustre (fourni Cie)	1	Accroche Cie	0m	-
60	Lampe (fournie Cie)	1	Accroche Cie	0m	-

Il est donc demandé 60 circuits gradués "dispatchés" comme suit : 57 circuits gradués de 2kw mini pour les projecteurs et charges, 2 circuits gradués pour un ventilateur et une servante et 1 circuit gradué au minimum pour la salle et les projecteurs ad oc.

Une poursuite de puissance adaptée à la taille de la salle et placée en fond de salle est demandée ainsi qu'un poursuiteur.

Il est demandé de contacter au plus tôt le régisseur lumière si le lieu ne peut pas fournir toutes les gélamines.

La régie devra être installée en salle et centrée à côté de la régie son.

Le PC n°54 est à placer au niveau de la barre du tulle, hauteur 4m (perroquet, sous-perchage...)

Prévoir deux charges en 110v (une à cour et une à jardin) pour les barres ACL.

Il est demandé d'adresser les asservies comme suit :

- Rush : 201-221-241-261-281-301
- Phantom : 401-421-441-461
- PAR LED : 321

Prévoir 1 porte gobo taille B et une iris adaptés aux découpes fournies.

Il est demandé une, **et une seule**, connexion DMX 512 (**5 points**) car utilisation d'un ordinateur comme jeux d'orgue.

Boîte noire - pendrillonnage à l'italienne - Dim plateau optimale : ouv 12 m, prof 12 m, haut 7 m.

«Cendrillon»

Mars 2017

Cie Création Ephémère

Le décor est composé d'un tapis de danse rond d'un diamètre de 6m bordé de part et d'autre de 2x2 gradins de deux niveaux (H 42cm et 70cm).

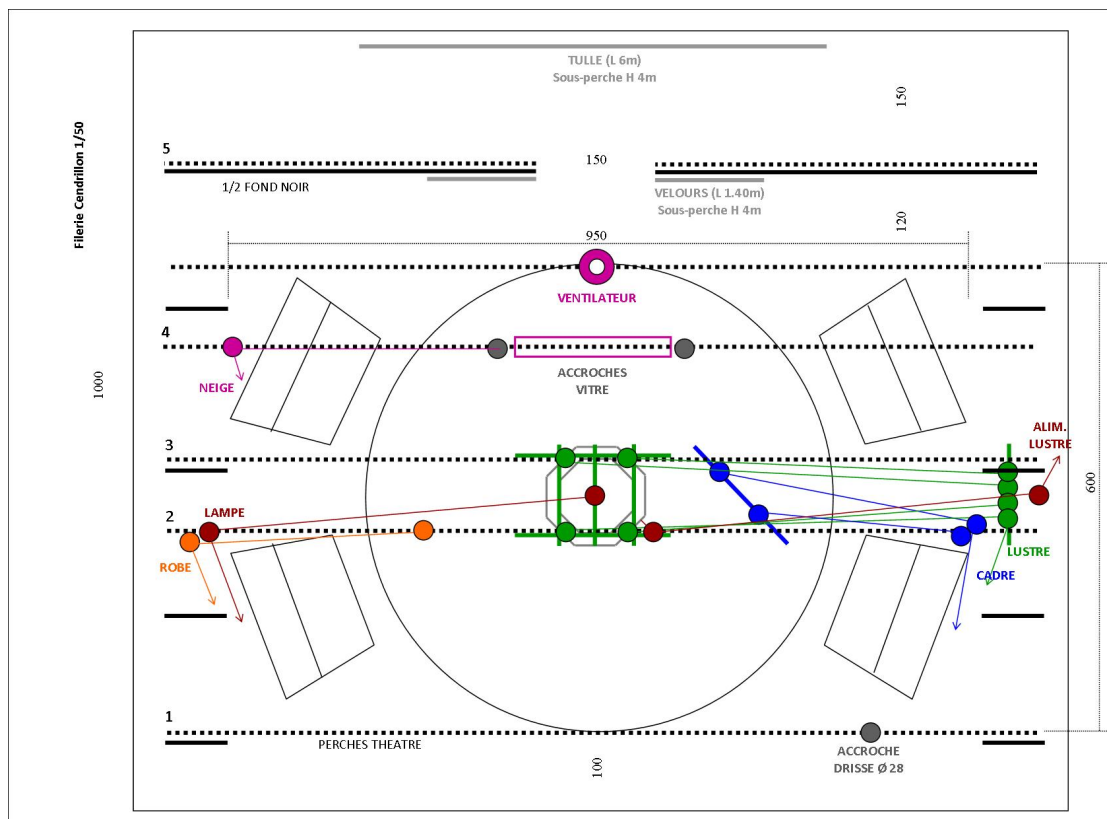
Un tulle gris (fourni par la cie) de 6x4m (L x h) est positionné au loin sur une perche mobile ou sous-perché. Il est nécessaire de le lester avec 6m de tube de diamètre 50mm.

1,5m ou 2m devant ce tulle est installé deux demi-fonds noirs avec une ouverture centrale de 1,5m. Juste devant ces demi-fonds, 2 pendrillons gris (fournis par la cie) de 1,4x4m (L x h) seront placés de part et d'autre de l'ouverture.

Une drisse en chanvre de diamètre 28mm et ne servant que de décor est placée sur à la face cour.

Enfin, deux systèmes de fileriez sont installés au cintre ou au grill. Ils comportent pour l'un 4 manoeuvre de montée/descente d'un lustre, d'une lampe, d'un cadre et d'une robe. Et pour l'autre d'une "machine à neige" et de deux accroches pour un élément de décor mobile.

Dans le cas d'un cintre mobile, il sera sans doute nécessaire de brider les perches qui vont recevoir ces systèmes.



Système de filerie

