

FICHE TECHNIQUE 2021

Version Salle des fêtes

«Petit enfer»

Novembre 2021 V 1.0
Cie Création Éphémère



La présente fiche technique fait partie intégrante du contrat.

L'installation technique (sonorisation, éclairage, scène...) est sous la responsabilité de l'organisateur. Tout devra être en état de fonctionnement à l'heure prévue pour le début du montage plateau de «**Petit enfer**»

Tout problème soulevé par la présente doit être communiqué le plus rapidement possible afin que nous puissions ensemble y apporter une solution.

Pour toute adaptation sur votre lieu, veuillez contacter :

- **Régisseur Général et Lumière : Michael Vigier** ☎ +336.08.67.68.75

mail : vigier.mick@orange.fr

- **Régisseur Son : Victor Pol** ☎ : +336.71.55.44.25

mail : victor.polletv@gmail.com

1-Généralités

- Durée du spectacle : environ 1 h
- Equipe : 7 comédiens, 1 régisseur, 1 metteur en scène.
- Montage à J-1, sauf indication contraire
- Temps de montage : 2 services de 4 h de montage/réglage et 1 service de 3 h d'échauffement, de prise d'espace, ...
- Temps de démontage : 1 service de 3 ou 4h.
- Surface dégagée minimum : 145 m² pour la surface de jeu. 250 m² avec la partie gradin.
- Transport du décor : 1 véhicule utilitaire de 20 m³.
- Équipe de tournée :
Arrivée de la Cie sur les lieux :
 - à J-1, toute l'équipe artistique.

Départ de la Cie : J+1 Le lendemain de la représentation

- repas : Une personne a une intolérance aux oignons, crus ou cuits.

2-Descriptif espace scénique, plateau

Salle :

Noir salle **obligatoire**.

Disposition Public :

Le spectacle est conçu pour être joué avec une disposition du public frontale.

Une restriction de la jauge plus ou moins importante suivant la salle sera parfois nécessaire sur les cotés cour et jardin.

Pour déterminer cette dernière, nous l'établirons d'un commun accord sur plan au préalable.

Plateau :

Ouverture	: optimum 18 m (Mini 13 m)
Profondeur	: optimum 14 m (Mini 13 m)
Sol	: plateau noir, ou tapis de danse noir
Hauteur plafond	: 4 m (mini 3,5m)
Murs	: noir (dans la mesure du possible).
Pente	: 0 %.
Pendrillonage	: aucun

- Une structure composée de 3 ponts et de 4 pieds, de 9m d'ouverture sur 9m de profondeur, en forme de U, sera installée dans la salle. Cette structure permet l'accroche de projecteurs et des éléments du décors.
- Une structure composée d'un pont et de 2 pieds, de 9m d'ouverture sera installée 2m derrière la structure principale où sera installé le vidéo projecteur et des PARs LED.
- Un cyclo de 5,5m de large sur 3,5m de haut encadré d'une frise de 9,5m de long sur 50cm de haut et de 2 pendrillons de 2m de long sur 3,5m de haut gris seront installés sur le pont du lointain.
- La zone de jeu comprend un espace délimité par un tapis de danse gris de 6m d'ouverture sur 6m de profondeur et deux zone de 2m d'ouverture sur 6m de profondeur de chaque côté du tapis de danse.
- Installation d'un vidéo projecteur, **positionné à 1,6m derrière le cyclo et à 3,5m de hauteur.**
- Une cigarette est fumée pendant la représentation.

Il est à prévoir :

- **L'occultation de toutes les ouvertures (fenêtres, portes, baies vitrées, skydomes, etc...) pouvant permettre la lumière extérieure de pénétrer dans la salle.**
- 6 PC 16A positionnées de chaque côtés de la zone de jeu et plutôt au lointain. Dans la mesure du possible, il serait souhaitable qu'elles soient alimentées par différentes phases.
- 1 PC 16A à proximité de la table de régie.
- Un aspirateur.
- Dans le cas de murs clairs dans la salle prévoir des pendrillons noirs et un système d'accroches pour les masquer de part et d'autre de la structure.

Régies:

Une zone d'environ 2m² doit être réserver, avec une table et une chaise, d'un côté ou de l'autre de la zone public. 1 PC 16 A a proximité.

Puissance Electrique :

La puissance électrique à fournir est à adapter en fonction du matériel son & éclairages. Une arrivée triphasé 32A dispartchée en 6 PC 16A est souhaitée. Si le matériel est loué, ne pas omettre ce point avec votre fournisseur habituel.

3-services et personnels demandés

Temps de montage :

J-1 : 2 services 2x4h (Occultation complète avant notre arrivée). **2 Personnes demandés sur le premier service.** Horaire souhaité : 9h-13h / 14h-18h.

J : 1 service 3 ou 4 h. Horaire souhaité : 9h-13h.

1^{er} service : Installation Plateau et son, implantation lumière.

2^{ème} service : Réglage son, réglage lumière et vérification conduite.

3^{ème} service : raccords plateau.

Si des représentations scolaires sont prévues le jour J en matinée, le 3^{ème} service (raccords) sera effectué à la suite du montage à J-1.

Les horaires de montage devront nous être communiqués à l'avance, ainsi que les coordonnées des sociétés qui assurent les prestations de service.

Temps de représentation : Le personnel habituellement prévu pour les représentations

Temps de démontage : 1 service de 3h ou 4h en fonction de l'accessibilité de la salle. **2 personnes demandées.**

Nous nous tenons à votre entière disposition pour tous renseignements complémentaires

4- Loges :

1/2 loges pour 7 personnes fermant à clef (et chauffées) avec :

- un portant à costumes
- miroir éclairé
- une douche (mini) & des W-C
- un catering avec eau minérale, boissons chaudes (café + thé), fruits secs et frais, gâteaux ou chocolat, du fromage sera le bienvenu avant la représentation.
- une petite bouteille d'eau par artiste + 1 en régie technique pendant le spectacle.

5- Divers

- Durant la représentation, une cigarette est fumée sur le plateau. Si un système de détection de fumée est présent dans la salle, il sera nécessaire de le désactiver durant la représentation.

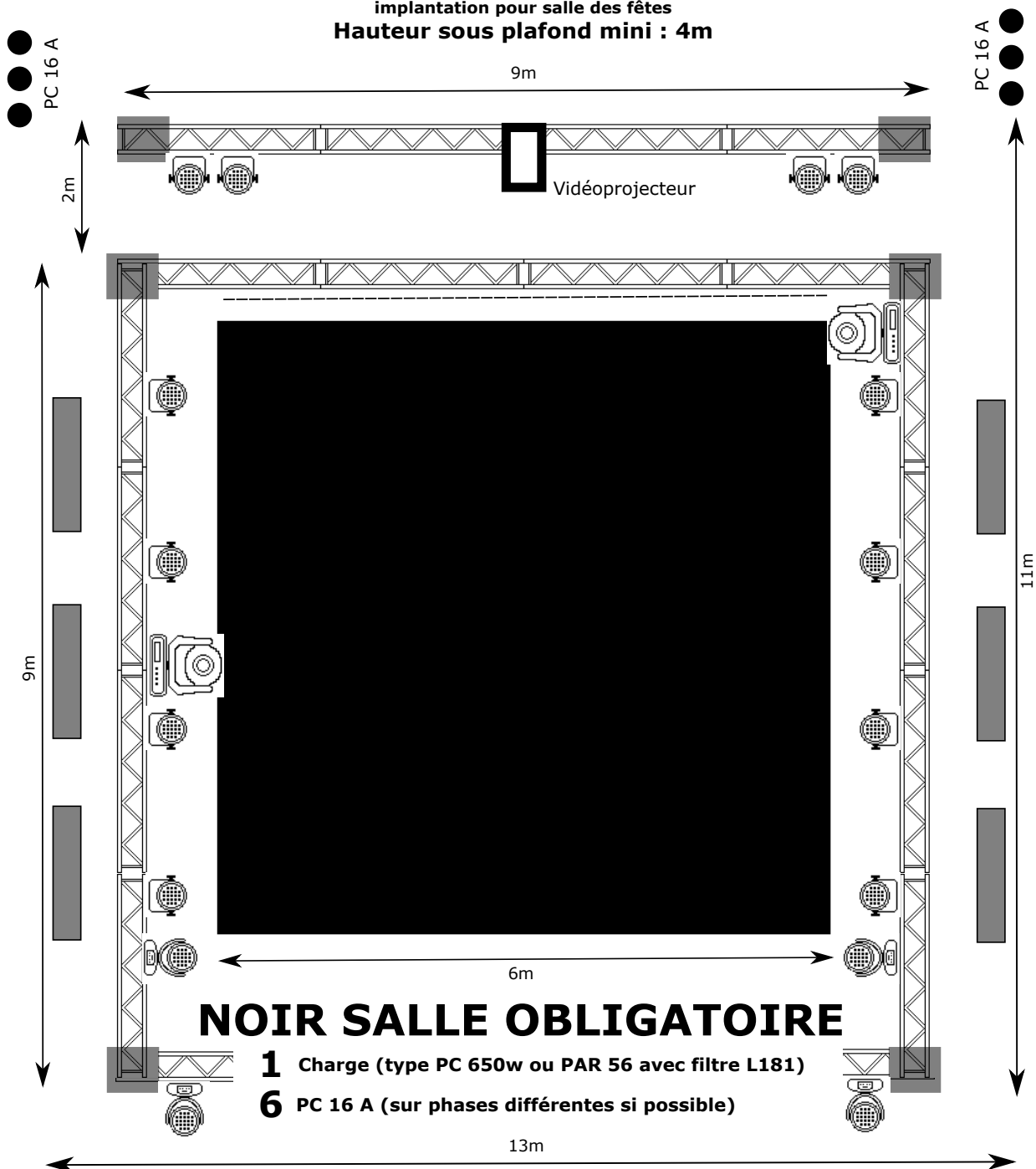
- La compagnie est en mesure d'apporter des gradins modulables pouvant accueillir jusqu'à 150 personnes. L'utilisation de ces gradins peut entraîner le changement des dimensions optimales de la salle. Il est recommandé de prendre contact avec la compagnie bien en amont pour étudier la faisabilité de l'installation de ces gradins dans la salle choisie.

FICHE TECHNIQUE LUMIÈRE 2021 V 1.0

«Petit enfer»

Novembre 2021
Cie Création Ephémère

implantation pour salle des fêtes
Hauteur sous plafond mini : 4m



NOIR SALLE OBLIGATOIRE

1 Charge (type PC 650w ou PAR 56 avec filtre L181)

6 PC 16 A (sur phases différentes si possible)

Matériel cie

3 Rubans led

1 Splitteur

1 Tutello 4 voies

1 Vidéoprojecteur

12  Retro flat PAR 18x12w RGBW 6 channels

4  RUSH MH 6 Wash

6  Tube Led 16 pixel RGB IP20

2  Phantom 130 spot - 16 channels

FICHE TECHNIQUE LUMIÈRE 2021 V 1.0

«Petit Enfer»

**Novembre 2021
Cie Création Ephémère**

La compagnie est autonome techniquement et fournit la quasi totalité du matériel.

Le noir total est expressément demandé dans la salle.

6 PC 16A sont demandées. Si possible positionnée à l'arrière et de chaque côtés de la zone de jeu. Et également si possible, alimentées par des phases différentes.

1 charge de type PC 650w ou PAR 56, avec un filtre L181 (ou similaire) est demandée.

1 PC 16A à proximité de la table de régie.

FICHE TECHNIQUE SON 2021 V 1.0

«Petit enfer»

**Novembre 2021
Cie Création Ephémère**

Matériel fourni par la compagnie :

- Un piano Nordstage
- 1 HF
- Un système son adapté à la jauge
- Une console en régie (type 01V 96)

Matériel demandé :

- Une prise 16A, si possible, sur une phase différente de la lumière.

«Petit enfer»

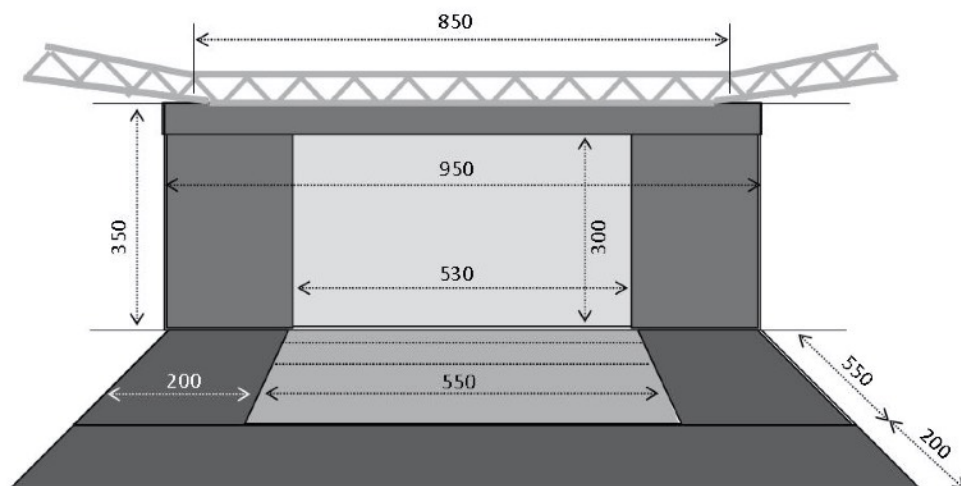
**Novembre 2021
Cie Création Éphémère**

Le décor est composé d'un tapis de danse gris de 5,5m d'ouverture sur 6m de profondeur bordé de part et d'autre de rubans led encastrés dans des rails en bois. Un cyclo gris (fourni par la cie) de 5,5m x 3,5m (L x h) est positionné sur le pont au lointain.

2 pendrillons gris (2mX3,5m) et une frise grise (9,5m X 0,5m) (fournis par la cie) viennent encadrer le cyclo.

De part et d'autre de la zone de jeu, une zone d'environ 2 ou 3m, composée de moquette noire, est occupée par les comédiens hors jeu et les accessoires.

Le reste du décor réside en une série de meubles sur roulette qui se déplacent sur la zone de jeu et dans la zone extérieure.



1200

Dans le cas de murs clairs dans la salle, il sera nécessaire d'installer des pendrillons noirs de part et d'autre de la structure pour les masquer. Un système d'accroche autonome de ces pendrillons est demandé.

Pour le nettoyage de la zone de jeu avant ou entre deux représentations, nous avons besoin d'un aspirateur pouvant aspirer, en plus de la poussière, des plumes et de la semoule fine.